

Gustave Eiffel - Transcription en français

Il a construit des structures partout dans le monde. Malgré les critiques, il a posé une grande tour en plein milieu de Paris qui est devenue l'un des monuments les plus célèbres du monde. C'était un ingénieur hors-norme et passionné de son travail, je vous parle de la vie de Gustave Eiffel dans cet épisode cent-quatre-vingt-huit (188) du podcast fluidité, alors restez à l'écoute !

Avant de commencer, je voudrais vous proposer de pratiquer votre oral grâce à notre club VIP.

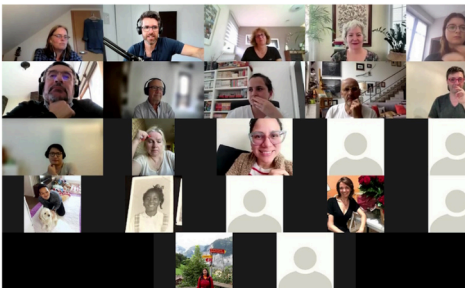
C'est un club privé que j'ai créé composé d'une grande communauté d'apprenants du monde entier et tous ensemble, on fait des activités de pratique orale en français sur Zoom au minimum 6 fois par mois. On fait de la lecture, des jeux, des quiz, des discussions sur différents thèmes pour que les apprenants gagnent en confiance à l'oral et progressent. Il y a aussi un cours pour expliquer facilement et clairement la grammaire du français. Nous avons un groupe Telegram privé pour écrire, partager et échanger et où j'aide les apprenants en répondant à leurs questions, bien sûr.

Le club VIP, c'est aussi tous les contenus du podcast sans publicité.

Vous êtes tous les bienvenus.

Cliquez sur le lien dans la description pour avoir toutes les informations et vous abonner.

REJOINS LE CLUB VIP !



- ✓ Entre 6 et 8 chats Zoom en groupe tous les mois pour pratiquer ton français oral
- ✓ Des cours et des fiches de grammaire.
- ✓ Le podcast Fluidité sans publicités (audios + vidéos).
- ✓ Un groupe Telegram privé.
- ✓ Une grande **communauté** de 500 membres (et moi !)

[Informations et abonnement](#)

Ça fait longtemps que je n'ai pas fait de biographie. En effet, la dernière, c'était celle sur Michel de Montaigne en octobre deux-mille-vingt-quatre (2024). Alors, je vous propose de plonger dans la vie fascinante de Gustave Eiffel.

Il est né à Dijon le quinze (15) décembre mille-huit-cent-trente-deux (1832) sous le nom d'Alexandre Gustave Bönickausen dit Eiffel. Sa famille a ajouté le nom Eiffel qui sonnait moins allemand, à cause des conflits de l'époque. Le nom vient de la région Eifel en Allemagne d'où venait un ancêtre de Gustave.

Plus tard, il choisira de ne garder que le nom de famille Eiffel.

Comme ses parents travaillent beaucoup, il est élevé par sa grand-mère, une dame méchante et qui le tape.

Après le collège, il part à Paris pour aller faire ses études à l'école centrale des arts et manufactures.

Il choisit la chimie comme spécialité dans le but de reprendre l'entreprise de son oncle. Mais, à cause d'une dispute familiale, il abandonne ce secteur et se tourne vers la métallurgie. C'est la science qui étudie les métaux, le pluriel de métal.

Il obtient son diplôme et devient ingénieur à vingt-trois (23) ans, en mille-huit-cent-cinquante-cinq (1855).

L'année d'après, en mille-huit-cent-cinquante-six (1856), il commence à travailler chez son beau-frère, ingénieur et constructeur de matériel de chemin de fer.

L'entreprise de son beau-frère ne fonctionne pas très bien, mais Gustave décide de continuer de travailler avec lui, même sans salaire, seulement par passion.

Puis, l'entreprise se fait racheter par la compagnie des chemins de fer. C'est une bonne chose pour Eiffel parce qu'il va devenir l'ingénieur en chef de cette entreprise.

Il part à Bordeaux pour construire son premier pont : le pont de Bordeaux qui traverse la Garonne.

C'est un pont ferroviaire, donc fait pour faire passer les trains. À l'époque, c'est la révolution industrielle, donc le train se développe partout en Europe.

C'est la première grande réalisation de Gustave Eiffel. Il ne l'a pas dessiné mais il a dirigé toute sa construction. La passerelle existe toujours aujourd'hui mais elle n'est plus en service.

Il s'installe à Bordeaux et veut se marier mais ne trouve personne. Finalement, il demande à sa mère de lui trouver une femme qui ne l'énerve pas trop, selon ses mots !

Il épouse Marguerite Gaudalet et ensemble, ils auront cinq (5) enfants.

Gustave Eiffel est inventif et utilise de nouvelles techniques qui lui permettent de construire plus rapidement et moins cher. Grâce à ça et à sa rigueur extrême, il est meilleur que les autres et il dépasse la concurrence.

Il augmente sa réputation et peut ainsi ouvrir sa propre entreprise en mille-huit-cent-soixante-six (1866) à Levallois-Perret, une ville dans la banlieue de Paris. Entre mille-huit-cent-soixante-dix (1870) et mille-huit-cent-quatre-vingts (1880), c'est la consécration pour l'ingénieur qui est demandé dans le monde entier pour faire différentes réalisations, différents ouvrages.

Il s'occupe de la construction de la grande gare de Budapest en Hongrie. Ici, pas de liaison puisqu'on dit la Hongrie sans apostrophe et avec un h bloquant. Donc "en Hongrie", sans liaison.

Ensuite, il construit le pont Maria Pia au Portugal.

Dans le même style, il fait aussi le viaduc de Garabit en France, avec une hauteur de cent-vingt-deux (122) mètres, le plus haut du monde à cette époque. Ce pont sera représenté sur les billets de deux-cents (200) francs, la monnaie qu'on avait en France avant l'euro.

Si je vous demande quelle est l'une des statues les plus connues du monde, vous me répondez peut-être la statue de la liberté. C'est Gustave Eiffel qui a construit la structure métallique à l'intérieur. Encore des travaux qui vont augmenter sa réputation.

L'ingénieur et architecte construira aussi en Amérique du sud ou encore en Algérie ou en Russie, par exemple.

Il fait énormément de ponts ferroviaires, mais aussi des phares, des gares, des charpentes, etc.

En mille-huit-cent-soixante-dix-sept (1877), sa femme meurt jeune à l'âge de trente-deux (32) ans, un terrible choc pour Gustave.

C'est sa fille aînée qui l'aidera dans le rôle de femme au foyer vu qu'il ne se remariera pas.

Gustave Eiffel se lance ensuite un grand défi. Il veut construire une tour métallique de trois-cents (300) mètres de haut !

En fait, en mille-huit-cent-quatre-vingt-quatre (1884), deux assistants d'Eiffel, Maurice Koechlin et Émile Nouguier ont l'idée de construire une immense tour métallique de mille (1000) pieds de haut, ce qui fait environ 300 mètres. Gustave est d'abord contre ce projet, mais au final, il rachète le brevet à ses deux assistants.

Eiffel essaie de vendre son projet à la ville de Barcelone pour l'exposition universelle de mille-huit-cent-quatre-vingt-huit (1888). Mais la ville espagnole refuse, trouvant le projet trop cher et peu réaliste, dommage pour eux !

Pour commémorer les cent ans de la révolution française, la France organise l'exposition universelle à Paris l'année suivante, en mille-huit-cent-quatre-vingt-neuf (1889).

Grâce à sa grande renommée et à sa publicité, Paris accepte son projet de grande tour pour l'exposition universelle à condition que Gustave Eiffel finance le projet à quatre-vingt pour cent (80%) et avec une concession de vingt (20) ans. Ce qui veut dire que la tour appartiendra à la ville de Paris après 20 ans d'existence.

On décide donc de construire la tour au bord de la Seine et au bout du champ de Mars, en plein milieu de Paris. Un nouveau défi est lancé pour l'ingénieur, le plus grandiose de sa vie. Les travaux de construction démarrent le vingt-huit (28) janvier mille-huit-cent-quatre-vingt-sept (1887).

Dès le début du chantier, de nombreux artistes français s'opposent à cette grande tour parisienne.

La "Protestation des artistes", une pétition contre sa construction est signée par Alexandre Dumas fils, Paul Verlaine, Guy de Maupassant et plein d'autres. Ils trouvent que la tour serait laide et disgracieuse. Eiffel n'abandonne pas et il leur répond que l'élégance et la beauté font partie de ses préoccupations d'architecte.

Donc la construction de la tour continue et elle sera ouverte au public en mai 1889, l'année de l'apogée de la carrière de l'ingénieur. Il reçoit alors la légion d'honneur et la rue de ses ateliers est renommée rue Gustave Eiffel.

La Tour Eiffel devient un très grand succès mais quelques années après l'exposition universelle, Paris veut la démonter. Gustave Eiffel ne veut pas qu'elle soit enlevée donc il soutient financièrement l'installation d'une antenne en haut de la tour pour qu'elle serve d'émetteur radio. C'est très malin de sa part.

La tour Eiffel sera donc gardée, comme vous le savez et deviendra donc le monument le plus emblématique de Paris et de France. De nos jours, c'est l'un des sites touristiques les plus connus et les plus visités au monde.

Mais les choses vont mal se passer pour Gustave Eiffel dans les années qui suivent....

La même année que l'inauguration de la Tour Eiffel, l'architecte s'engage dans la construction des écluses du canal du Panama.

Ferdinand de Lesseps, un entrepreneur français, cherche des personnes pour financer le canal du Panama. Gustave Eiffel y participe donc.

Mais quelques années plus tard, en mille-huit-cent-quatre-vingt-douze (1892), un scandale

financier éclate. En fait, l'argent que M. de Lesseps a récolté a servi à de la corruption. Donc toutes les personnes qui avaient apporté une participation financière se retrouvent ruinées, ça veut dire sans argent.

Et on cherche un coupable, un bouc émissaire, une personne sur laquelle on peut remettre la faute. Malheureusement, c'est Eiffel qui sera ce coupable idéal et il est condamné à deux (2) ans de prison et une amende, une terrible nouvelle pour lui.

Mais, heureusement, grâce à son avocat, notre ingénieur arrive à faire annuler sa condamnation. Il est reconnu non coupable.

Malgré ça, vu l'ampleur du scandale, des rues qui s'appelaient Gustave Eiffel ont été renommées et on a même voulu lui retirer sa légion d'honneur.

Très blessé par ses fausses accusations et cette histoire, Gustave Eiffel démissionne et se retire du monde des affaires.

Il se tourne alors vers d'autres passions, la météorologie et l'aérodynamisme.

Il installe une station météo en haut de la Tour Eiffel et, sur le champs de Mars, il fait construire une soufflerie pour étudier le comportement des avions.

Grâce à environ quinze-mille (15 000) expériences, les recherches de M. Eiffel feront beaucoup progresser l'aviation.

Ensuite, en mille-neuf-cent-onze (1911), il fait construire une autre soufflerie encore plus grande dans le seizième (16e) arrondissement de Paris et qui est toujours en fonctionnement de nos jours.

En mille-neuf-cent-vingt-et-un (1921), Gustave Eiffel offre toutes ses installations à l'État français et prend sa retraite, donc à l'âge de quatre-vingt-neuf (89) ans, quelle longue carrière !

Il décède en mille-neuf-cent-vingt-trois (1923) à quatre-vingt-onze (91) ans et sera enterré avec les honneurs au cimetière de Levallois-Perret.

Gustave Eiffel nous a laissé un bel héritage partout dans le monde et surtout à Paris avec la Tour Eiffel, cette belle dame de fer, symbole de Paris et de la France. Mais il a aussi fait avancer la science.

C'était un ingénieur et architecte hors du commun, un grand scientifique, un passionné et un fou de travail qui a fait de grandes choses.

Pour progresser en français ou si vous voulez soutenir la chaîne et le podcast, vous pouvez acheter mon livre "*En route vers le français avec fluidité*".

C'est un livre avec les meilleurs contenus du podcast + un contenu en exclusivité. Il y a bien sûr les versions audio et vidéo téléchargeables sans publicités. Mais aussi des anecdotes, des jeux de vocabulaire et encore d'autres bonus.

Cliquez sur le lien dans la description pour avoir toutes les informations.

Merci beaucoup d'avoir suivi cet épisode et à bientôt !